

муниципальное бюджетное дошкольное образовательное учреждение
детский сад комбинированного вида № 40 муниципального образования
Тимашевский район
(МБДОУ д/с № 40)

СОГЛАСОВАНО
Педагогическим советом
МБДОУ д/с № 40
(протокол от 26 марта 2018 г. № 3)

УТВЕРЖДАЮ
Заведующий МБДОУ д/с № 40
О.А. Ракитянская
26 марта 2018 г.

**Отчет о результатах самообследования
муниципального бюджетного дошкольного
образовательного учреждения детский сад комбинированного вида № 40
муниципального образования Тимашевский район за 2017 год
Аналитическая часть**

I. Общие сведения об образовательной организации

Наименование образовательной организации	муниципальное бюджетное дошкольное образовательное учреждение детский сад комбинированного вида № 40 муниципального образования Тимашевский район (МБДОУ д/с № 40)
Руководитель	Оксана Александровна Ракитянская
Адрес организации	352725, Россия, Краснодарский край, Тимашевский район, станица Роговская, улица Ленина, дом 105
Телефон, факс	(86130) 6-61-42
Адрес электронной почты	detsad_40tim@mail.ru
Учредитель	управление образования администрации муниципального образования Тимашевский район
Дата создания	1969 год
Лицензия	№ 05423 от 26.03.2013 г. выдана Министерством образования и науки Краснодарского края, бессрочно.

Муниципальное бюджетное дошкольное образовательное учреждение детский сад комбинированного вида № 40 (далее – Детский сад) расположено в центре станицы Роговской. Здания Детского сада построены по типовому проекту. Проектная наполняемость на 277 мест. Общая площадь зданий 2882 кв. м, из них площадь помещений, используемых непосредственно для нужд образовательного процесса, 1003 кв. м.

Цель деятельности Детского сада – осуществление образовательной деятельности по реализации образовательных программ дошкольного образования.

Предметом деятельности Детского сада является формирование общей культуры, развитие физических, интеллектуальных, нравственных, эстетических и личностных качеств, формирование предпосылок учебной деятельности, сохранение и укрепление здоровья воспитанников.

Режим работы Детского сада

Рабочая неделя – пятидневная, с понедельника по пятницу. Длительность пребывания детей в группах – 10,5 часов. Режим работы групп – с 7:00 до 17:30.

II. Система управления организации

Управление Детским садом осуществляется в соответствии с действующим законодательством и уставом Детского сада.

Управление Детским садом строится на принципах единоначалия и коллегиальности. Коллегиальными органами управления являются: управляющий совет, педагогический совет, общее собрание работников. Единоличным исполнительным органом является руководитель – заведующий.

Органы управления, действующие в Детском саду

Наименование органа	Функции
Заведующий	Контролирует работу и обеспечивает эффективное взаимодействие структурных подразделений организации, утверждает штатное расписание, отчетные документы организации, осуществляет общее руководство Детским садом
Управляющий совет	Рассматривает вопросы: – развития образовательной организации; – финансово-хозяйственной деятельности; – материально-технического обеспечения
Педагогический совет	Осуществляет текущее руководство образовательной деятельностью Детского сада, в том числе рассматривает вопросы: – развития образовательных услуг; – регламентации образовательных отношений; – разработки образовательных программ; – выбора учебников, учебных пособий, средств обучения и воспитания; – материально-технического обеспечения образовательного процесса; – аттестации, повышении квалификации педагогических работников; – координации деятельности методических объединений

Общее собрание работников	<p>Реализует право работников участвовать в управлении образовательной организацией, в том числе:</p> <ul style="list-style-type: none"> – участвовать в разработке и принятии коллективного договора, Правил трудового распорядка, изменений и дополнений к ним; – принимать локальные акты, которые регламентируют деятельность образовательной организации и связаны с правами и обязанностями работников; – разрешать конфликтные ситуации между работниками и администрацией образовательной организации; – вносить предложения по корректировке плана мероприятий организации, совершенствованию ее работы и развитию материальной базы
---------------------------	---

Структура и система управления соответствуют специфике деятельности Детского сада.

III. Оценка образовательной деятельности

Образовательная деятельность в Детском саду организована в соответствии с Федеральным законом от 29.12.2012 № 273-ФЗ «Об образовании в Российской Федерации», ФГОС дошкольного образования, СанПиН 2.4.1.3049-13 «Санитарно-эпидемиологические требования к устройству, содержанию и организации режима работы дошкольных образовательных организаций».

Образовательная деятельность ведется на основании утвержденной основной образовательной программы дошкольного образования, которая составлена в соответствии с ФГОС дошкольного образования, с учетом примерной образовательной программы дошкольного образования, санитарно-эпидемиологическими правилами и нормативами, с учетом недельной нагрузки.

Детский сад посещают 211 воспитанников в возрасте от 1,5 до 7 лет. В Детском саду сформировано 7 групп общеразвивающей направленности. Из них:

- 2 группа раннего возраста – 28 детей;
- 1 младшая группа – 32 ребенка;
- 2 младшая группа – 35 детей;
- средняя группа – 35 детей;
- старшая группа – 30 детей;
- подготовительная группа – 30 детей;

Уровень развития детей анализируется по итогам педагогической диагностики. Формы проведения диагностики:

- диагностические занятия (по каждому разделу программы);
- диагностические срезы;

– наблюдения, итоговые занятия.

Разработаны диагностические карты освоения основной образовательной программы дошкольного образования Детского сада (ООП Детского сада) в каждой возрастной группе. Карты включают анализ уровня развития целевых ориентиров детского развития и качества освоения образовательных областей. Так, результаты качества освоения ООП Детского сада на конец 2017 года выглядят следующим образом:

Уровень развития целевых ориентиров детского развития	Выше нормы		Норма		Ниже нормы		Итого	
	Кол-во	%	Кол-во	%	Кол-во	%	Кол-во	% воспитанников в пределах нормы
	55	36,4%	92	60,9%	4	2,6%	151	97,4%
Качество освоения образовательных областей	60	39,7%	86	56,9%	5	3,3%	151	96,7%

В ноябре 2017 года педагоги Детского сада проводили обследование воспитанников подготовительной группы и группы компенсирующей направленности на предмет оценки сформированности предпосылок к учебной деятельности в количестве 33 человека. Задания позволили оценить уровень сформированности предпосылок к учебной деятельности: возможность работать в соответствии с фронтальной инструкцией (удержание алгоритма деятельности), умение самостоятельно действовать по образцу и осуществлять контроль, обладать определенным уровнем работоспособности, а также вовремя остановиться в выполнении того или иного задания и переключиться на выполнение следующего, возможностей распределения и переключения внимания, работоспособности, темпа, целенаправленности деятельности и самоконтроля.

Результаты педагогического анализа показывают преобладание детей с высоким и средним уровнями развития при прогрессирующей динамике на конец учебного года, что говорит о результативности образовательной деятельности в Детском саду.

Воспитательная работа

Чтобы выбрать стратегию воспитательной работы, в 2017 году проводился анализ состава семей воспитанников.

Характеристика семей по составу

Состав семьи	Количество семей	Процент от общего количества семей воспитанников
Полная	178	85,5%

Неполная с матерью	30	14,4%
Неполная с отцом	0	0 %
Оформлено опекунов	1	0,5%

Характеристика семей по количеству детей

Количество детей в семье	Количество семей	Процент от общего количества семей воспитанников
Один ребенок	99	47,5%
Два ребенка	89	42,7%
Три ребенка и более	20	9,6%

Воспитательная работа строится с учетом индивидуальных особенностей детей, с использованием разнообразных форм и методов, в тесной взаимосвязи воспитателей, специалистов и родителей. Детям из неполных семей уделяется большее внимание в первые месяцы после зачисления в Детский сад.

Дополнительное образование

В 2017 году в Детском саду работали кружки по направлениям:

- 1) художественно-эстетическое: «Фольклорный кружок», «В мире сказок», «Талантливые ручки»;
- 2) эколого-экспериментальное: «Почемучки»;
- 3) познавательное-развивающее: «Все обо всем»
- 3) физкультурно-спортивное: «Здоровей-ка».

В дополнительном образовании задействовано 75 процентов воспитанников Детского сада.

IV. Оценка функционирования внутренней системы оценки качества образования

В Детском саду утверждено положение о внутренней системе оценки качества образования от 17.09.2016. Мониторинг качества образовательной деятельности в 2017 году показал хорошую работу педагогического коллектива по всем показателям.

Состояние здоровья и физического развития воспитанников удовлетворительные. 94% детей успешно освоили образовательную программу дошкольного образования в своей возрастной группе. Воспитанники подготовительных групп показали высокие показатели готовности к школьному обучению 93%. В течение года воспитанники Детского сада успешно участвовали в конкурсах и мероприятиях различного уровня.

В период с 02.10.2017 по 20.10.2017 проводилось анкетирование 101 родителя, получены следующие результаты:

- доля получателей услуг, положительно оценивающих доброжелательность и вежливость работников организации, – 91 процент;
- доля получателей услуг, удовлетворенных компетентностью работников

организации, – 82 процента;

– доля получателей услуг, удовлетворенных материально-техническим обеспечением организации, – 85 процентов;

– доля получателей услуг, удовлетворенных качеством предоставляемых образовательных услуг, – 94 процента;

– доля получателей услуг, которые готовы рекомендовать организацию родственникам и знакомым, – 95 процента.

Анкетирование родителей показало высокую степень удовлетворенности качеством предоставляемых услуг.

V. Оценка кадрового обеспечения

Детский сад укомплектован педагогами на 100 процентов согласно штатному расписанию. Всего работают 33 человека. Педагогический коллектив Детского сада насчитывает 13 специалистов. Соотношение воспитанников, приходящихся на 1 взрослого:

– воспитанник/педагоги – 15/1;

– воспитанники/все сотрудники – 6,1/1.

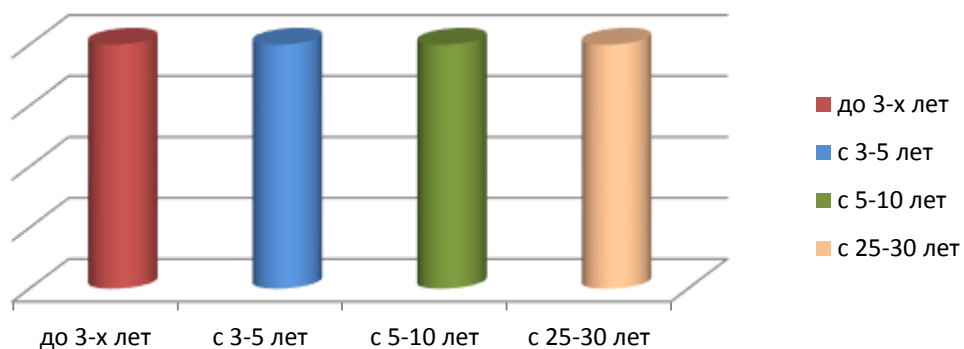
За 2017 год педагогические работники прошли аттестацию и получили:

– первую квалификационную категорию – 1 воспитатель.

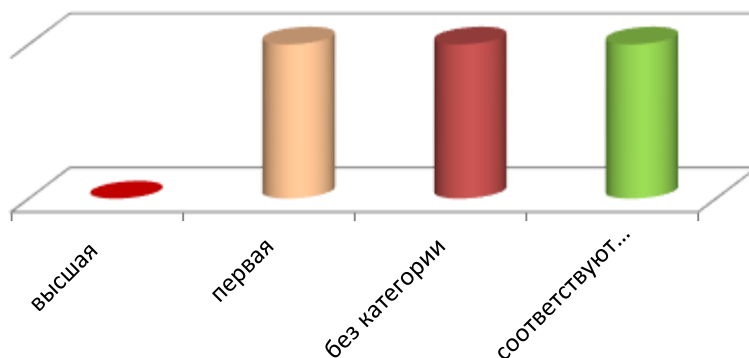
Курсы повышения квалификации в 2017 году прошли 15 работников Детского сада, из них 13 педагогов. На 31.12.2017 2 педагога проходят обучение в ВУЗах по педагогическим специальностям.

Диаграмма с характеристиками кадрового состава Детского сада

Стаж работы кадров



Категорийность кадров



В 2017 году педагоги Детского сада приняли участие в семинарах согласно плана работы ГБОУ ИРО Краснодарского края, утвержденного приказом министра образования, науки и молодежной политики Краснодарского края от 29.12.2017 г. № 5529. В рамках семинара проходят творческие мастерские, мастер-классы, творческие отчеты, обмен материалами и идеями.

Детский сад укомплектован кадрами полностью. Педагоги постоянно повышают свой профессиональный уровень, эффективно участвуют в работе методических объединений, знакомятся с опытом работы своих коллег и других дошкольных учреждений, а также саморазвиваются. Все это в комплексе дает хороший результат в организации педагогической деятельности и улучшении качества образования и воспитания дошкольников.

VI. Оценка учебно-методического и библиотечно-информационного обеспечения

В Детском саду библиотека является составной частью методической службы. Библиотечный фонд располагается в методическом кабинете, кабинетах специалистов, группах детского сада. Библиотечный фонд представлен методической литературой по всем образовательным областям основной общеобразовательной программы, детской художественной литературой, периодическими изданиями, а также другими информационными ресурсами на различных электронных носителях. В каждой возрастной группе имеется банк необходимых учебно-методических пособий, рекомендованных для планирования воспитательно-образовательной работы в соответствии с обязательной частью ООП.

В 2017 году Детский сад пополнил учебно-методический комплект к примерной общеобразовательной программе дошкольного образования «От рождения до школы» в соответствии с ФГОС. Приобрели наглядно-дидактические пособия:

«Праздничная карусель. Сценарии праздников для дошкольников», «ТЦ СФЕРА», 2017 г. Р.В.Попцова, «Театрализованные представления в детском саду», «ТЦ СФЕРА», 2017 г. Е.А.Антипина, «Учим петь детей 5-6 лет», Творческий центр «Сфера», 2017 г. С.И.Мерзлякова, «Учим петь детей 6-7 лет», Творческий центр «Сфера», 2017 г. С.И.Мерзлякова, ФГОС Игры-занятия на прогулке с малышами (2-4 лет), ФГОС Формирование элементарных математических представлений. (2-3 лет). Вторая гр. раннего возраста, ФГОС Социально-коммуникативное развитие дошкольников (2-3 года), ФГОС Развитие речи в детском саду. (2-3 года), Приобщение детей к художественной литературе. Программа и методические рекомендации для занятий с детьми 2-7 лет. /Гербова В.В., ФГОС Сборник подвижных игр (2-7 лет), ФГОС Ознакомление с природой в детском саду. (2-3 года), ФГОС Конструирование из строительного материала. (6-7 лет), ФГОС Ознакомление с предметным и социальным окружением. (6-7 лет). ФГОС

Ознакомление с природой в детском саду. (6-7 лет), ФГОС Познавательно-исследовательская деятельность дошкольников (4-7 лет), ФГОС Развитие познавательных способностей дошкольников (4-7), ФГОС Развитие творческого мышления. Работаем по сказке (3-7 лет), ФГОС Формирование элементарных математических представлений. (6-7 лет), ФГОС Социально-нравственное воспитание дошкольников (3-7 лет), ФГОС Этические беседы с дошкольниками (4-7 лет), ФГОС Физическая культура в детском саду. (6-7 лет).

- картины для рассматривания, плакаты;
- рабочие тетради для обучающихся.

Оборудование и оснащение методического кабинета достаточно для реализации образовательных программ. В методическом кабинете созданы условия для возможности организации совместной деятельности педагогов. Однако кабинет достаточно оснащен техническим и компьютерным оборудованием, имеется ламинатор и брошюратор.

Информационное обеспечение Детского сада включает:

- информационно-телекоммуникационное оборудование оснащено компьютерами, 3 принтерами, DVD-плеерами, 2 проекторами мультимедиа, интерактивной мультимедийной доской;
- программное обеспечение – позволяет работать с текстовыми редакторами, интернет-ресурсами, фото-, видеоматериалами, графическими редакторами.

В Детском саду учебно-методическое и информационное обеспечение достаточно для организации образовательной деятельности и эффективной реализации образовательных программ.

VII. Оценка материально-технической базы

В Детском саду сформирована материально-техническая база для реализации образовательных программ, жизнеобеспечения и развития детей. В Детском саду оборудованы помещения:

- групповые помещения – 7;
- кабинет заведующего – 1;
- методический кабинет – 1;
- музыкально- физкультурный зал – 1;
- кабинет учителя-логопеда – 1;
- пищеблок – 1;
- прачечная – 1;
- медицинский кабинет – 1;
- процедурный кабинет – 1.

При создании предметно-развивающей среды воспитатели учитывают возрастные, индивидуальные особенности детей своей группы. Оборудованы групповые комнаты, включающие игровую, познавательную, обеденную зоны.

В 2017 году Детский сад провел текущий ремонт 1 группы, 1 спального помещения, 1 коридора. Разместили новые малые архитектурные

формы и игровое оборудование на участках «Слоненок», «Лабиринт», установили метеостанцию, разбили футбольное поле. Провели оформление холла по ПДД и безопасности жизнедеятельности.

Материально-техническое состояние Детского сада и территории соответствует действующим санитарно-эпидемиологическим требованиям к устройству, содержанию и организации режима работы в дошкольных организациях, правилам пожарной безопасности, требованиям охраны труда.

Результаты анализа показателей деятельности организации

Данные приведены по состоянию на 31.12.2017.

Показатели	Единица измерения	Количество
Образовательная деятельность		
Общее количество воспитанников, которые обучаются по программе дошкольного образования в том числе обучающиеся:	человек	211
в режиме полного дня (8–12 часов)		204
в режиме кратковременного пребывания (3–5 часов)		4
в семейной дошкольной группе		3
по форме семейного образования с психолого-педагогическим сопровождением, которое организует детский сад		0
Общее количество воспитанников в возрасте до трех лет	человек	63
Общее количество воспитанников в возрасте от трех до восьми лет	человек	148
Количество (удельный вес) детей от общей численности воспитанников, которые получают услуги присмотра и ухода, в том числе в группах:	человек (процент)	
8–12-часового пребывания		204 (97%)
12–14-часового пребывания		0 (0%)
круглосуточного пребывания		0 (0%)
Численность (удельный вес) воспитанников с ОВЗ от общей численности воспитанников, которые	человек (процент)	

получают услуги:		
по коррекции недостатков физического, психического развития		15 (0,07%)
обучению по образовательной программе дошкольного образования		0 (0%)
присмотру и уходу		0 (0%)
Средний показатель пропущенных по болезни дней на одного воспитанника	день	5,6
Общая численность педработников, в том числе количество педработников:	человек	17
с высшим образованием		4
высшим образованием педагогической направленности (профиля)		4
средним профессиональным образованием		12
средним профессиональным образованием педагогической направленности (профиля)		10
Количество (удельный вес численности) педагогических работников, которым по результатам аттестации присвоена квалификационная категория, в общей численности педагогических работников, в том числе:	человек (процент)	6 (35%)
с высшей		0 (0%)
первой		6 (35%)
Количество (удельный вес численности) педагогических работников в общей численности педагогических работников, педагогический стаж работы которых составляет:	человек (процент)	
до 5 лет		6 (35%)
больше 30 лет		6 (35%)
Количество (удельный вес численности) педагогических работников в общей численности педагогических работников в возрасте:	человек (процент)	
до 30 лет		7 (41%)

от 55 лет		10 (59%)
Численность (удельный вес) педагогических и административно-хозяйственных работников, которые за последние 5 лет прошли повышение квалификации или профессиональную переподготовку, от общей численности таких работников	человек (процент)	18 (100%)
Численность (удельный вес) педагогических и административно-хозяйственных работников, которые прошли повышение квалификации по применению в образовательном процессе ФГОС, от общей численности таких работников	человек (процент)	18 (100%)
Соотношение «педагогический работник/воспитанник»	человек/человек	8/1
Наличие в детском саду:	да/нет	
музыкального руководителя		да
инструктора по физической культуре		нет
учителя-логопеда		да
логопеда		нет
учителя-дефектолога		нет
педагога-психолога		да
Инфраструктура		
Общая площадь помещений, в которых осуществляется образовательная деятельность, в расчете на одного воспитанника	кв. м	9,4
Площадь помещений для дополнительных видов деятельности воспитанников	кв. м	0
Наличие в детском саду:	да/нет	
физкультурного зала		нет
музыкального зала		да
прогулочных площадок, которые оснащены так, чтобы обеспечить потребность воспитанников в физической активности и игровой деятельности на улице		да

Анализ показателей указывает на то, что Детский сад имеет достаточную инфраструктуру, которая соответствует требованиям СанПиН 2.4.1.3049-13 «Санитарно-эпидемиологические требования к устройству, содержанию и организации режима работы дошкольных образовательных организаций» и позволяет реализовывать образовательные программы в полном объеме в соответствии с ФГОС ДО.

Детский сад укомплектован достаточным количеством педагогических и иных работников, которые имеют высокую квалификацию и регулярно проходят повышение квалификации, что обеспечивает результативность образовательной деятельности.